

# LETNI DELOVNI NAČRT Vrtca Jarše

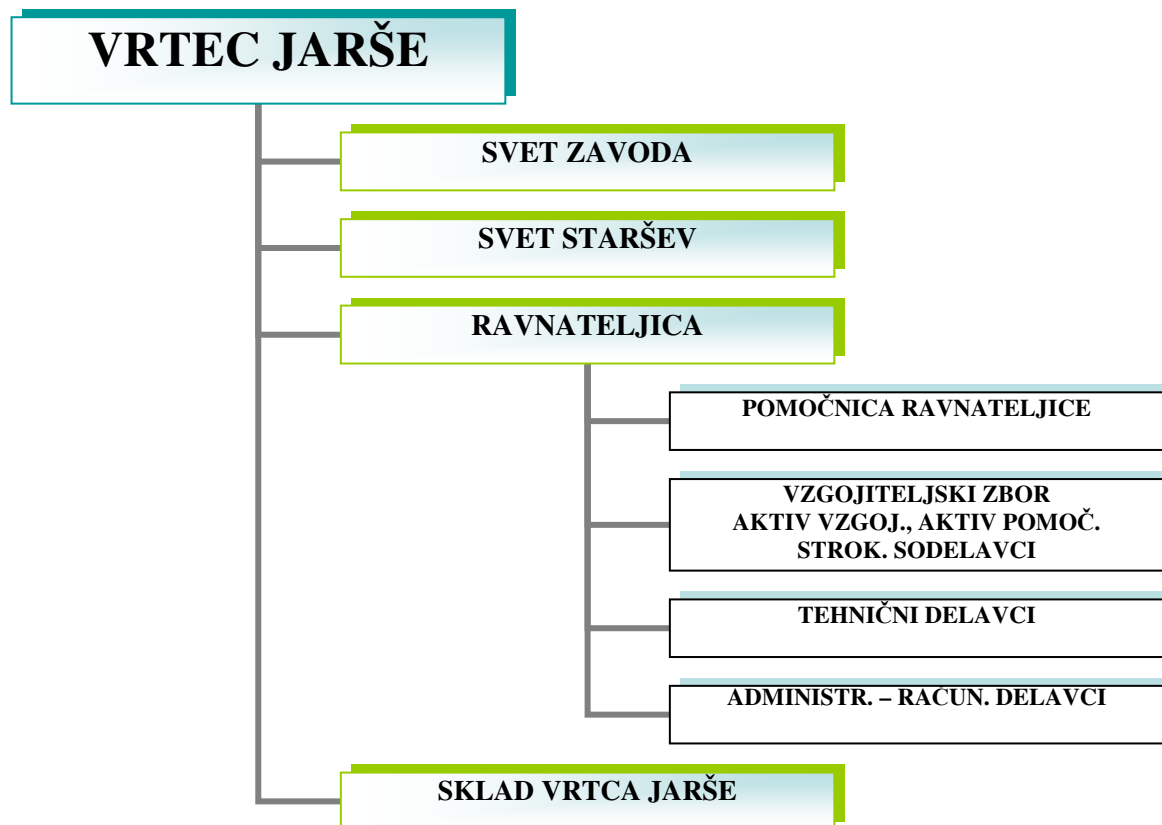
Šolsko leto 2011/2012



## Kazalo

|   |    |
|---|----|
| 1. ORGANIZACIJA.....  | 2  |
| 2. KADROVSKI POGOJI.....  | 5  |
| 3. OBRATOVALNI ČAS.....   | 9  |
| 4.PROGRAM VRTCA JARŠE .....   | 10 |
| 4.1 OBOGATITVENI IN NADSTANDARDNI PROGRAM.....  | 10 |
| 5. RAZPOREDITEV OTROK V ODDELKE .....   | 13 |
| 6. DELO STROKOVNIH IN DRUGIH DELAVCEV V VRTCU.....                                      | 14 |
| 7. SODELOVANJE S STARŠI.....  | 15 |
| 8. SODELOVANJE Z VZGOJNO-IZOBRAŽEVALNIMI, ZDRAVSTVENIMI IN DRUGIMI ORGANIZACIJAMI ..... | 17 |
| 9. PROGRAM DELA STROKOVNIH ORGANOV .....  | 20 |
| 10. MATERIALNI POGOJI.....  | 21 |
| 11. MENTORSTVO ZA STROKOVNE IZPITE, IZOBRAŽEVANJE IN STROKOVNO IZPOPOLNJEVANJE .....    | 22 |
| 12. PREDNOSTNE NALOGE V šolskem letu 2010/2011.....                                     | 24 |

# 1. ORGANIZACIJA



**VRTEC JARŠE**  
sedež Rožičeva ulica 10  
Ljubljana

**Enota Rožle**

Rožičeva ulica 10  
3 oddelki od 3-6 let

**Enota Rožle, hiša Pokopališka**

Pokopališka 30  
3 oddelki od 1-3 let

**Enota Kekec**

Ul. Hermana Potočnika 15  
6 oddelkov od 1-3 let  
7 oddelkov od 3-6 let

**Enota Mojca**

Clevelandska 13  
5 oddelkov od 1-3 let  
7 oddelkov od 3-6 let  
1 izmenično pop. komb. oddelek

**SVET ZAVODA**

**Meri Marija Krapenc (MOL) - predsednica**

**Jožefa Celestina (MOL)**

**Robert Richter (MOL)**

**Maruša Florjančič (predstavnica staršev)**

**Aleš Štubler (predstavnik staršev)**

**Matjaž Stražišar (predstavnik staršev)**

**Jožef Trampuš (zaposleni)**

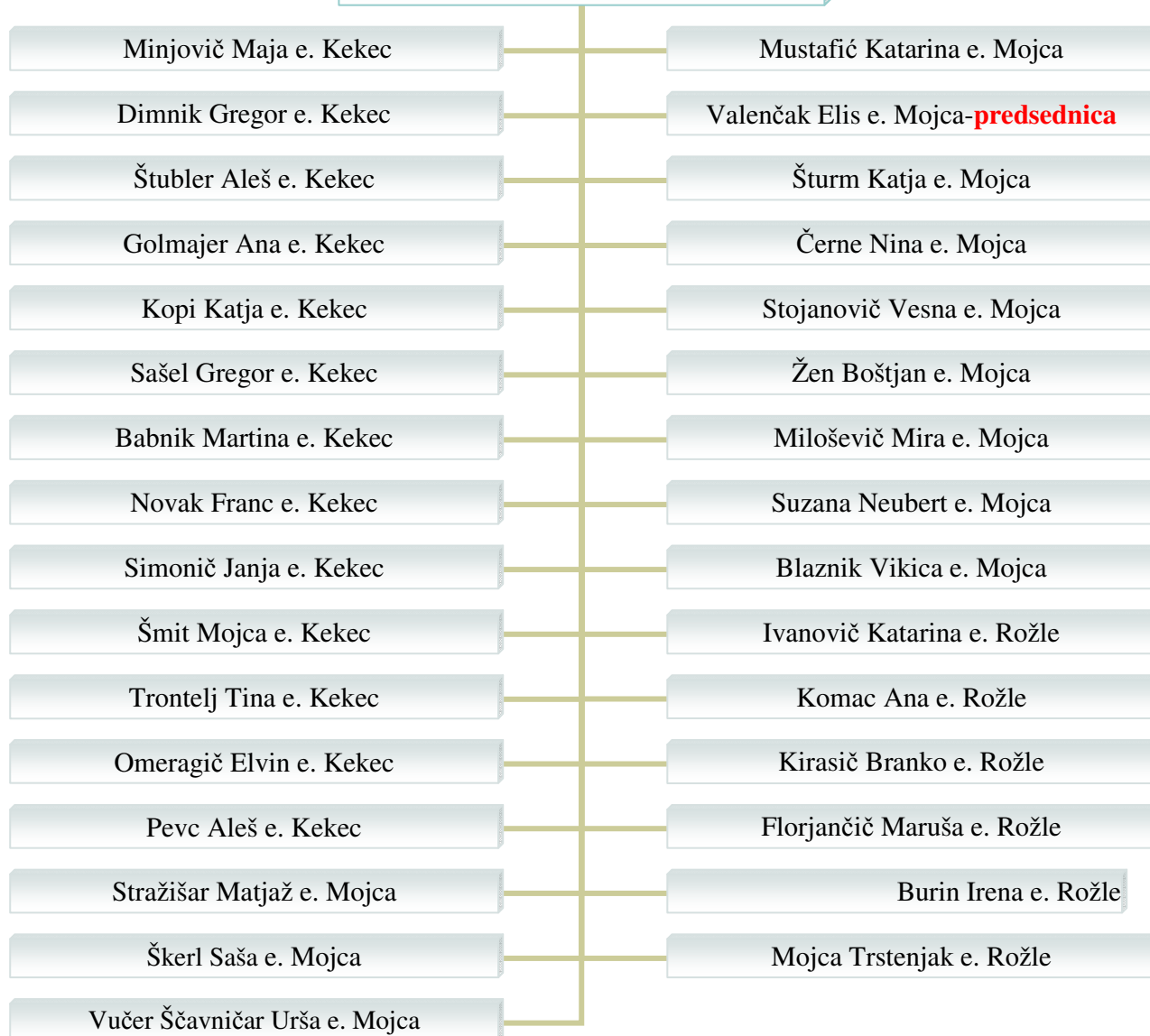
**Alenka Šprinzer (zaposlena)**

**Moica Siminčič Uršič (zaposlena)**

**Daria Ščavničar (zaposlena)**

**Vida Teh (zaposlena)**

### SVET STARŠEV



### SKLAD VRTCA JARŠE



## 2. KADROVSKI POGOJI

### RAVNATELJICA:

**Metka Blatnik**, univ. dipl. sociologinja

### POMOČNICA RAVNATELJICE:

**Ana Harjač**, dipl. vzgojiteljica, svetovalka – **vodja enote Rožle**

### UPRAVA:

**Peter Zelko** – računovodja

**Nataša Černe** – administrator

**Zdenka Žagar** – poslovni sekretar, knjigovodja

**Maja Veršnjak** – knjigovodja

### STROKOVNI SODELAVCI:

**Lilijana Gomboc** – mobilni specialni pedagog

**Majda Bivic**, univ. dipl. pedagog – svetovnlia delavka

**Suzana Černe**, vzgojiteljica – knjižničarka

**Špela Indihar Žagar**, dipl. sanit. inženir – vodja prehrane in zdravstveno higienskega režima

### VZGOJITELJICE

| vzgojiteljica              | Oddelek                           | enota |
|----------------------------|-----------------------------------|-------|
| Milka Drenik               | 5-6 let                           | Kekec |
| Polonca Pišek              | 5-6 let                           | Kekec |
| Tanja Hršak                | 4-5 let, <b>vodja enote Kekec</b> | Kekec |
| Marta Letnar               | 4-5 let                           | Kekec |
| Suzana Gregorčič           | 4-5 let                           | Kekec |
| Natalija Rehlova           | 3-4 let                           | Kekec |
| Marjana Magdič             | 3-4 let                           | Kekec |
| Katarina Kržič             | 1-3 let                           | Kekec |
| Tadeja Stražar             | 1-3 let                           | Kekec |
| Nina Vidmar <i>nad.. P</i> | 1-3 let                           | Kekec |
| Anastazija Babič           | 1-3 let                           | Kekec |
| Dragica Troha              | 1-3 let                           | Kekec |
| Marinka Kovač              | 1-3 let                           | Kekec |
| Mojca Bavdek               | 1-3 let, <b>vodja enote Mojca</b> | Mojca |
| Gabrijela Lušo             | 1-3 let                           | Mojca |
| Tatjana Hatze              | 1-3 let                           | Mojca |
| Mateja Jagodič             | 1-3 let                           | Mojca |

|                            |                          |                    |
|----------------------------|--------------------------|--------------------|
| Helena Smolič              | 1-3 leti                 | Mojca              |
| Irena Ficko                | 3-4 let                  | Mojca              |
| Lea Kumar                  | 3-4 let                  | Mojca              |
| Vida Sadar                 | 3-4 let                  | Mojca              |
| Špela Guštin <i>nad. P</i> | 4-5 let                  | Mojca              |
| Fani Kranjc                | 4-5 let                  | Mojca              |
| Amelija Ferrari            | 5-6 let                  | Mojca              |
| Darja Mujkič               | 5-6 let                  | Mojca              |
| Mirjana Radovanovič        | IPO, sočasnost           | Mojca              |
| Ana Bandelj                | 4-5 let                  | Rožle, Rožičeva    |
| Mojca Rajnar               | 3-4 let                  | Rožle, Rožičeva    |
| Barbara Lesjak             | 5-6 let                  | Rožle, Rožičeva    |
| Zora Jazbinšek             | 1-3 let                  | Rožle, Pokopališka |
| Vida Teh                   | 1-3 let                  | Rožle, Pokopališka |
| Barbara Triler             | 1-3 let                  | Rožle, Pokopališka |
| Alenka Šprinzer            | <i>delo z omejitvami</i> |                    |
| Nataša Meglič              | <i>porodniška</i>        |                    |
| Karmen Praznik             | <i>porodniška</i>        |                    |

## POMOČNICE/KI VZGOJITELJIC/SPREMLJEVALEC OTROKU

| Pomoč. vzgoj                           | Oddelek        | enota |
|--|----------------|-------|
| Anja Zupan                             | 1-3 let        | Kekec |
| Katarina Simončič                      | 1-3 let        | Kekec |
| Ema Zelko                              | 1-3 let        | Kekec |
| Mateja Veber                           | 1-3 let        | Kekec |
| Mateja Vidmar                          | 1-3 let        | Kekec |
| Teja Škulj                             | 1-3 let        | Kekec |
| Marinka Koritnik                       | 3-4 let        | Kekec |
| Darja Ščavničar                        | 3-4 let        | Kekec |
| Jasmina Bogičević                      | 4-5 let        | Kekec |
| Nataša Povše                           | 4-5 let        | Kekec |
| Adela Curk                             | 4-5 let        | Kekec |
| Polona Mahkovec Matos<br><i>nad. P</i> | 5-6 let        | Kekec |
| Petra Koritnik                         | 5-6 let        | Kekec |
| Klemen Kuhar                           | Sočasnost      | Kekec |
| Gregor Perovšek                        | Sočasnost      | Kekec |
| Vesna Magdalenič                       | Sočasnost, IPO | Mojca |

Letni delovni načrt Vrtca Jarše

Šolsko leto 2011/2012

|   |                             |                    |
|---|-----------------------------|--------------------|
| <i>nad. P</i>                             |                             |                    |
| Durđa Mohar                               | 1-3 let                     | Rožle              |
| Dana Marot                                | 1-3 let                     | Mojca              |
| Brigita Janc                              | 1-3 let                     | Mojca              |
| Katarina Prah                             | 1-3 let                     | Mojca              |
| Goja Lazarević                            | 1-3 let                     | Mojca              |
| Sanela Prpič                              | 3-4 let                     | Mojca              |
| Daša Hološević                            | 3-4 let                     | Mojca              |
| Tanja Šurbek                              | 3-4 let                     | Mojca              |
| Tina Bogataj                              | 4-5 let                     | Mojca              |
| Mojca Ramič                               | 4-5 let                     | Mojca              |
| Lea Primožič                              | 5-6 let                     | Mojca              |
| Mojca Uršič Simončič                      | 5-6 let                     | Mojca              |
| Lučka Zupan                               | Sočasnost                   | Mojca              |
| Polona Adamič                             | Sočasnost, nadom. B odsotn. | Mojca              |
| Mateja Selakovič                          | 5-6 let                     | Rožle, Rožičeva    |
| Maja Klančnik                             | 5-4 let                     | Rožle, Rožičeva    |
| Jasmina Kern Okoren<br><i>nadomešč. P</i> | 3-4 let                     | Rožle, Rožičeva    |
| Ivanka Trkov                              | 1-3 let                     | Rožle, Pokopališka |
| Brigita Kosec Dornik                      | 1-3 let                     | Rožle, Pokopališka |
| Vojka Hočevnar                            | 1-3 let                     | Rožle, Pokopališka |
| Tanja Gruban Hršak                        | Sočasnost                   | Rožle, Pokopališka |
| Anja Miller                               | porodniška                  | Enota Kekec        |
| Polona Pintarič Janša                     | porodniška                  | Enota Rožle        |
| Ružica Jagodič                            | porodniška                  | Enota Kekec        |
| Veronika Wiegele                          | spremljevalec otroku        | Enota Kekec        |
| Nina Kovačič                              | spremljevalec otroku        | Enota Mojca        |
| Barbara Friškovec                         | spremljevalec otroku        | Enota Rožle        |

**TEHNIČNI DELAVCI:**

| KUHARICE                   | HIŠNIKI       | PERICE /ŠIVILJE  | PRILAGOJENO delovno mesto |
|----------------------------|---------------|------------------|---------------------------|
| Andreja Geršak<br>nad. P   | Jožef Trampuš | Metka Praprotnik | Ljubica Gostimirovič      |
| Jožica Kocmur              | Mirko Mlakar  | Julija Vesel     | Ranka Cvjetković          |
| Marija Brvar               |               | Nada Božovič     | Dragica Maršič            |
| Ferida Velič               |               |                  |                           |
| Polonca Lavrin<br>Utenkar  |               |                  |                           |
| Zahida Ičanovič            |               |                  |                           |
| Biserka Martinčič          |               |                  |                           |
| Tadeja Raduha              |               |                  |                           |
| Stanka Žužek<br>porodniška |               |                  |                           |

**SKUPAJ ŠTEVILO ZAPOSLENIH: 99 (brez porodniške odsotnosti)**

od tega 5 delovnih mest s prilagoditvami in eno delovno mesto na tržni dejavnosti.

Število zaposlitev je v skladno s Pravilnikom o normativih in kadrovskih pogojih.

Letna sistemizacija je usklajena z ustanoviteljem, ki je potrdil predlog števila delovnih mest.

### 3. OBRATOVALNI ČAS

Po analizi opravljenih anket »Prihod in odhod otroka«, ki je bila opravljena v mesecu septembru, bo odpiralni čas enot Vrtca Jarše:

- **Enota Rožle**, Rožičeva ulica 10  
**Od 6.30 – 17.00**
- **Enota Rožle, hiša Pokopališka**, Pokopališka 20  
**Od 6.30 – 17.00**
- **Enota Kekec**, Ulica Hermana Potočnika 15  
**Od 6.00 – 17.00**
- **Enota Mojca**, Clevelandska 13  
**Od 6.00 – 17.00 (glede na potrebe enega otroka občasno ob 5.40)**  
Izmenično popoldanski oddelek **11.00 – 20.30**
- **Uprava**, Rožičeva ulica 10  
**Od 7.00 – 15.00**

V času oddaje vlog za znižano plačilo **2.11.** in **9.11.2010** do **17.00.**

V času vpisa otrok v *skladu z Odlokom o vpisu otrok v vrtec* 2x do **18.00.**

Zaradi racionalizacije dela poteka v času med božično-novoletnimi, prvomajskimi in poletnimi počitnicami združevanje enot. Združevanje enot se izvede v primeru napovedanega manjšega števila otrok (anketa za starše). V primeru večjega napovedanega zmanjšanja otrok med prazniki lahko poteka združevanje samo v eni od enot Vrtca Jarše.

Zaradi organizacije dela in letnih dopustov bo potekalo združevanje enot med poletnimi počitnicami predvidoma po sledečem razporedu:

| Enota                   | Lokacija                         |
|-------------------------|----------------------------------|
| Kekec                   | Enota Kekec, Ul. H. Potočnika 15 |
| Rožle, hiša Pokopališka | Enota Kekec, Ul. H. Potočnika 15 |
| Rožle, Rožičeva         | Enota Kekec, Ul. H. Potočnika 15 |

| Enota | Lokacija                     |
|-------|------------------------------|
| Mojca | Enota Mojca, Clevelandska 13 |

## 4.PROGRAM VRTCA JARŠE

Vrtec Jarše izvaja dnevni program za čas od 6-9 ur dopoldne in dnevni program v izmenično popoldanskem oddelku v oddelkih prvega in drugega starostnega obdobja. Program se izvaja od ponedeljka do petka.

Bivanje otrok nad devet ur dnevno je storitev izven javne službe, zato je potrebno prisotnost otroka daljšo od devet ur doplačati (14. člen Zakon o vrtcih). Višina doplačila za vsako začetno uro je 6,67€ (sklep Sveta Vrtca Jarše z dne 10.3.2009).

Potreb po sobotnem varstvu starši, glede na analizo anket, niso izrazili.

### 4.1 OBOGATITVENI IN NADSTANDARDNI PROGRAM

Obogatitvene dejavnosti so del izvedbenega kurikula posameznega vrtca in jih v vrtcu izvajamo občasno, daljši ali krajši čas, odvisno od interesa otrok in želja staršev. Načrtujejo in izvajajo jih strokovni delavci vrtca lahko v sodelovanju z zunanji strokovnjaki. Namen izvajanja obogatitvenih dejavnosti je v zagotavljanje kakovostne in pestre oblike kurikula, pri čemer je potrebno upoštevati načelo enake možnosti za vse otroke (omogočeno je plačilo dejavnosti preko Sklada Vrtca Jarše).

#### OBOGATITVENI PROGRAM:

| DEJAVNOST   | IZVAJALEC   | 1-3 | 3-4 | 4-5                     | 5-6 |
|---|---|-----|-----|-------------------------|-----|
| Letovanje v Špadičih 6 dni<br>11.6.-16.6.2012                           | Strokovni delavci vrtca<br>In ZLRO                |     |     | ✓<br>Če so prosta mesta | ✓   |
| Zimovanje v Zgornjih Gorjah 5 dni<br>16.1.-20.1.2012<br>23.1.-27.2.2012 | Strokovni delavci vrtca<br>Planet otrok           |     |     |                         | ✓   |
| Tečaj drsanja 6.2.-17.2.2012<br>8x                                      | Strokovni delavci,<br>koordinatorji odd. za šport |     |     |                         | ✓   |
| Tečaj rolanja Spomladi 2012   | Strokovni delavci                                 |     |     |                         | ✓   |
| Vrtec na kmetiji 3 dni<br>14.-16.5.2012<br>21.-23.5.2012<br>4.-6.6.2012 | Strokovni delavci<br>Loka turist                  |     |     | ✓                       |     |
| Čofotanje v Atlantisu Maj 2011  | Strokovni delavci,<br>animatorji Atlantisa        |     | ✓   | ✓                       |     |
| Zlati sonček  | Strokovni delavci                                 |     |     |                         | ✓   |
| Zeleni nahrbtnik  | Strok. delavci                                    |     |     | ✓                       | ✓   |

|                                       |   |               |   |   |   |
|---------------------------------------|---|---------------|---|---|---|
| Predšolska bralna značka              | Strokovni delavci                       |               |   | ✓ | ✓ |
| Gledališki abonma                     | Zunanji v vrtcu                         | ✓<br>spomladi | ✓ |   |   |
| Kros Vrtca Jarše (jesenski, spomlad.) | Strokovni sodelavci                     |               | ✓ | ✓ | ✓ |
| Filmska vzgoja                        | Strok delavci, Kinodvor                 |               |   |   | ✓ |
| Festival Bobri                        | Strok delavci, Mol                      |               |   | ✓ | ✓ |
| Pot ob žici                           | Strok. delavci, oddelek za šport na Mol |               | ✓ | ✓ | ✓ |

Obogatitveni programi in nadstandardne dejavnosti so opredeljeni v Letnih delovnih načrtih posameznega oddelka in so bili sprejeti na prvem roditeljskem sestanku v mesecu septembru. Nabor ostalih dejavnosti je specifičen glede na posamezno skupino in je odvisen od zastavljenih ciljev v šolskem letu in od starosti otrok.

LDN skupin se hranijo kot obvezni del pedagoške dokumentacije v vrtcu.

MoL sofinancira 75€ za otroke letnik 2006, ki jih starši lahko uveljavijo pri plačilu zimovanja ali letovanja. Hkrati financira najem športne dvorane za izvedbo drsalnega tečaja in brezplačen najem drsalk za otroke.

### **Ostale dejavnosti:**

- Oglad gledaliških predstav v vrtcu in v gledališču,
- obiski muzejev ali galerij,
- Fibonnaci (naravoslovje v vrtcu),
- praznovanja v vrtcu,
- poldnevi in celodnevni izleti,
- obiski knjižnice,
- obisk Hiše eksperimentov,
- ipd.

### **Za izvedbo športnih dejavnosti bodo otroci uporabljali telovadnice:**

- Telovadnico MPD – e. Kekec
- Telovadnico oš Nove Jarše – e. Mojca
- Srednja šola tiska in papirja – e. Rožle

Na javnem razpisu MOL za sofinanciranje obogatitvenih dejavnosti za predšolske otroke iz javnih vrtcev v MOL je vrtec kandidiral za sredstva in jih pridobil iz naslednjih programov:

- **Eksperimenti v naravoslovju**

Starost: 3-6 let

Cilj dejavnosti: razvijanje naravoslovnega mišljenja, sklepanja, zmožnosti za uvidevanje in reševanje problemov in postavljanje hipotez.

Izvedba eksperimentov

- **Športna vzgoja v vrtcu**

Starost: 1-6 let

Cilj dejavnosti: razvijanje gibalnih sposobnosti, pridobivanje znanja v svoje telo in gibalne sposobnosti.

V sodelovanju z ABC šport športni dan.

- **Lutkovna predstava**  
Starost: 4-6 let  
Cilj dejavnosti: doživljanje in spoznavanje umetniških del in razvijanje umetniške predstavljalnosti in domišljije z zamišljanjem in ustvarjanjem.  
Jože Zajec: »113« lutkovna predstava z obiskom policistov.
- **Filmska vzgoja**  
Starost: 5-6 let  
Cilj dejavnosti: spodbujanje raziskovanja socialne plati filma kot iztočnice za identifikacijo in pogovore o različnih tudi tabuiziranih temah. Otrok spozna različne načine zbiranja, shranjevanja in prenosa informacij.  
Obisk Kinodvora oz. delavnica filmske vzgoje v vrtcu.
- **Za lepšo Ljubljano**  
Nakup ptičjih hišic, drevesa, obnavljanje zastav.
- **Etno delavnica**  
Starost: 5-6 let  
Cilj dejavnosti: otrok spozna predmete in igrače, ki so jih uporabljali njegovi vrstniki in izdelava igračo. Otrok spozna elemente obdarovanja skozi igrače najrazličnejših kultur.  
Mala šola etnologije, Prazniki mojih vrstnikov.

Udeležba na sofinanciranih programih je za otroke brezplačna, razen avtobusnega prevoza do Kinodvora.

## NADSTANDARDNI PROGRAM:

Programi izvajajo zunanji izvajalci v prostorih vrtca po poslovalnem času vrtca. Izvajanje nadstandardnih dejavnosti ne sodi v kurikulum vrtca, čeprav so njene vsebine in cilji skladni z vsebinami in cilji Kurikuluma za vrtce.

Staršem so ponujene naslednje dejavnosti:

| Dejavnost   | Izvajalec                | Starost            | Čas, prostor   |
|-------------|--------------------------|--------------------|--|
| angleščina  | Jezikovna šola Abis      | 4-6 let            | e. Mojca sredo<br>17.30-18.15<br>e. Kekec četrtek<br>17.30-18.45 |
| Plesne vaje | Plesna šola<br>Ples plus | 3-6 let            | 17.30<br>sreda e. Kekec<br>ponedeljek e. Mojca                   |
| Judo vrtec  | Judo klub Golovec        | 4-5 let<br>5-6 let | 16.45 do 18.45<br>torek in četrtek<br>e. Mojca                   |

## 5. RAZPOREDITEV OTROK V ODDELKE

Vzgojno delo v vrtcu poteka v oddelkih:

- Prvega starostnega obdobja od 1-3 let: **14 oddelkov**
- Drugega starostnega obdobja od 3-6 let: **17 oddelkov.**
- Kombinirani oddelek od 1-6 let (oblikovan izmenično popoldanski oddelek): **1 oddelek.**

V začetku šolskega leta 2011/2012 smo deloma preoblikovali obstoječe skupine in v vrtec vključili 115 otrok prvega starostnega obdobja in 29 otrok drugega starostnega obdobja, skupaj 144 novih otrok. V šolskem letu 2011/2012 imamo tako vpisani skupaj 548 otrok, od tega se bodo vsi otroci vključili v vrtec do vključno marca 2012.

Oddelki prvega starostnega obdobja so, glede na normative o oblikovanju oddelkov in prostorske normative, zapolnjeni Vrtec Jarše ima trenutno še nekaj prostih mest za otroke starejše od štirih let.

V oddelke Vrtca Jarše je vključenih 12 otrok s posebnimi potrebami (4 otroci čakajo na odločbo o usmerjanju), od tega imajo trije otroci spremljevalca.

Razporeditev otrok po skupinah in enotah se hrani v vrtcu (odgovorna oseba svetovalna delavka).

Čakajoči otroci za vpis v vrtec so uvrščeni na centralni čakalni seznam (CČS) vpisanih otrok v ljubljanske vrte v šolskem letu 2011/2012. V primeru sprostitev mest se v CČS razpiše prosto mesto. Na CČS trenutno ni otrok letnika 2006 in 2007.

## 6. DELO STROKOVNIH IN DRUGIH DELAVCEV V VRTCU

Strokovni delavci in strokovni sodelavci izdelajo Letni delovni načrt za šolsko leto 2011/2012 in evalvacijo Letnega delovnega načrta za šolsko leto 2010/2011.

Letni delovni načrti in evalvacije so zbrani na CD in se hranijo v arhivu vrtca.

LDN in evalvacije LDN pripravijo:

- posamezne skupine Vrtca Jarše,
- enote Vrtca Jarše (e.: Mojca, Kekec, Rožle in Rožle hiša Pokopališka),
- pomočnica ravnateljice,
- svetovalna delavka,
- mobilna specialna pedagoginja,
- knjižničarka,
- vodje prehrane in zdravstveno higienskega režima.

V šolskem letu 2011/2012 se vzgojiteljski zbor sestane 2x in sicer ob začetku šolskega leta (načrtovanje vsebin LDN, prednostnih nalog, pedagoške usmeritve) in ob zaključku šolskega leta (pregled, evalvacija LDN 2011/2012).

V enotah se delujeta aktiva vzgojiteljic in pomočnic/kov vzgojiteljic. Aktiv ima vodjo, ki sklicuje aktive z dnevnim redom in vodi dokumentacijo (zapisnike). Aktivni so strokovni ali organizacijski.

Svetovalno delo – svetovalno delo se usmerja v sodelovanje s specialno pedagoginjo, nudi strokovno pomoč strok. delavkam v oddelkih, vodi interna izobraževanja za strokovne delavce v oddelkih, organizira predavanja za starše in strokovne delavce, pomaga pri vzgojnih dilemah staršem, ter po potrebi sodeluje s CSD, zdravstvenimi domovi, osnovnimi šolami ipd. Svetovalna delavka vodi evidenco pritožb staršev in jih razvršča glede na vrsto pritožbe, skrbi za povratno informacijo staršem in pripravlja poročilo za svet staršev in svet zavoda.

LDN svetovalnega dela je pripravljen na podlagi programskih smernic ZRSS.

Mobilno specialno pedagoško delo – mobilno specialno pedagoško delo poteka po urniku dela za posameznega otroka in se izvaja individualno izven skupine ali individualno v skupini. Pomoč otrokom poteka v skladu z izdanimi odločbami ZRSS o usmeritvi otrok, ki določajo število ur in vrsto pomoči in prilagoditev za posameznega otroka. Specialna pedagoginja sklicuje srečanja vzgojiteljic otrok s posebnimi potrebami (OPP) s strokovnimi vsebinami. Staršem OPP so na voljo govorilne ure (lahko osebno, lahko po telefonu).

Delo vodje prehrane in zdravstveno higienskega režima – sestava jedilnikov, vzpostavitev dietne prehrane iz zdravstvenih razlogov za otroke, razporejanje tehničnega kadra, sprotno dopolnjevanje HACCAP sistema, sledenje nalezljivim boleznim in obveščanje staršev in strokovnih delavcev, sodelovanje z Zavodom za zdravstveno varstvo, načrtovanje letnih, periodičnih in rednih pregledov igrišč, sodelovanje pri izvedbi javnega naročila za izbor dobavitelja živil..

Vzdrževalca skrbita za redne in obdobjne preglede igrišč, potrebna dnevna popravila, prevoze, urejenost igrišč in skrbita za delovanje strojnih in električnih naprav. Posebno pozornost je namenjena varnosti otrok in dnevnu pregledu delovanja domofonov in samozapiral na vratih vrtca in igrišča. V času odsotnosti vzdrževalca dnevne naloge prevzame drugi vzdrževalec oz. po navodilu vodje PZHR drugi tehnični delavci.

Kuharsko osebje kuha in razdeljuje hrano v treh enotah na štirih lokacijah, skupaj v treh razdelilnih kuhinjah in treh mlečnih kuhinjah. V kuhinjah se vzdržuje HACCP sistem, izvajajo se pregledi snažnosti kuhinj in opreme in izvajajo se preventivni pregledi na mikroorganizme. Posebno pozornost je namenjena urejanju dietne prehrane za otroke in pri tem sodelovanju s starši otrok z dietno prehrano.

V vrtcu deluje ožji kolegij (ravnateljica, pomoč. ravnateljice, svetovalna delavka), ki obravnava tekočo problematiko, pripravlja navodila in rokovnike.

Širši kolegij (ožji kolegij, vodje enot, vodja PZHR, mob. spec. ped.) se srečuje praviloma 1x mesečno. Obravnava kadrovske zadeve, načrtuje izobraževanja, sodelovanje vrtca pri zunanjih projektih in obravnava organizacijske zadeve posameznih enot.

## 7. SODELOVANJE S STARŠI

### OBLIKE SODELOVANJA:

- **Roditeljski sestanki:**
  - Informativni sestanek in sprejem LDN skupine (september),
  - poročilo o delnem uresničevanju LDN (med šolskim letom),
  - zaključni evalvacijski sestanek.
  
- **Govorilne ure:**
  - 1x mesečno (termini govorilnih ur so dogovorjeni na roditeljskih sestankih),
  - vsakodnevno izmenjavanje informacij,
  - obveščanje o dejavnostih, ki potekajo v skupini, preko oglasnih desk.
  
- **Srečanje otrok in staršev in druge oblike sodelovanja:**
  - Nastopi otrok ,
  - prikaz dela,
  - skupna praznovanja,
  - likovne delavnice,
  - razstave izdelkov,
  - vključevanje staršev v dejavnosti v vrtcu (spremljevanje otrok, zbiranje materiala, organizacija obog. dejavnosti ipd.),
  - prednovoletni sejem daril in voščilnic,
  - prireditve »Praznik Vrtca Jarše«,
  - neformalne oblike srečanj (skupni izlet, piknik ipd),
  - obveščanje o pojavu nalezljivih boleznih v skupini,
  - sodelovanje pri izvedbi prireditve »Praznik Vrtca Jarše«.

- **Srečanje za starše na novo sprejetih otrok:**

- seznanitev z organiziranostjo Vrtca Jarše,
- seznanitev s pomembnimi informaciji ob vstopu otroka v vrtec in s strokovnimi delavci vrtca,
- seznanitev z načinom uvajanja otrok.

- **Postopno uvajanje otrok v vrtec**

Zaželeno je, da starši svojega otroka v vrtec uvajajo postopno. O dinamiki uvajanja oz. o postopnem podaljševanju dolžine bivanja v vrtcu in prisotnosti starša v skupini se dogovorijo z vzgojiteljico.

- **Šola za starše:**

- Urad za preprečevanje zasvojenosti organizira predavanja za starše v različnih ljubljanskih vrtcih in osnovnih šolah. Teme predavanj in termini izvedb so staršem na voljo v publikaciji, ki jo imajo starši na vpogled na oglasni deski pred igralnico.
- V šolskem letu 2011/2012 bomo za starše organizirali predavanje na temo Zdrava družina in preprečevanje samouničevalnega vedenja pri otrocih. Predaval bo g. Bogdan Polajner.

- **Sodelovanje v organih vrtca**

**SVET STARŠEV** - Za organizirano uresničevanje interesov staršev se oblikuje Svet staršev, ki ga sestavljajo predstavniki staršev vseh skupin Vrtca Jarše. Svet staršev deluje po poslovniku. Mandat predstavnika staršev v svetu staršev je vezan na šolsko leto, predstavnik staršev je lahko ponovno izvoljen.

**SVET ZAVODA** – S svojim predstavniki starši delujejo v svetu zavoda. V svet zavode so izvoljeni trije predstavniki staršev.

Svet javnega vrtca oziroma šole imenuje in razrešuje ravnatelja vrtca oziroma šole, sprejema program razvoja vrtca, letni delovni načrt in poročilo o njegovi uresnitvi, odloča o uvedbi nadstandardnih in drugih programov, obravnava poročila o vzgojni oziroma izobraževalni problematiki, odloča o pritožbah v zvezi s pravicami, obveznostmi in odgovornostmi delavcev iz delovnega razmerja, obravnava zadeve, ki mu jih predloži vzgojiteljski zbor, šolska inšpekcija, reprezentativni sindikat zaposlenih, svet staršev in opravlja druge naloge, določene z zakonom in aktom o ustanovitvi.

**SKLAD VRTCA JARŠE** – Starši s svojimi predstavniki sodelujejo v odboru sklada Vrtca Jarše. Namen Sklada je zviševanje standarda Vrtca Jarše in pomoč otrokom iz socialno šibkih družin pri letovanju, zimovanju, taborih ter otroških prireditvah. Skupaj s predstavniki zaposlenih odločajo o namenski rabi zbranih sredstev.

## **8. SODELOVANJE Z VZGOJNO-IZOBRAŽEVALNIMI, ZDRAVSTVENIMI IN DRUGIMI ORGANIZACIJAMI**

### **SODELOVANJE Z OSNOVNO ŠOLO in SREDNJO ŠOLO TISKA IN PAPIRJA**

- OŠ Jože Moškrič (prireditve Praznik Vrtca Jarše, obisk bodočih prvošolcev v OŠ),
- OŠ Nove Jarše (prireditve, obisk bodočih prvošolcev v OŠ, uporaba zunanjega igrišča, uporaba telovadnice v dopoldanskem času 2x tedensko),
- uporaba telovadnice na Srednji šoli tiska in papirja v dopoldanskem času 1x tedensko
- Vide Pregarc (prireditve Praznik Vrtca Jarše, obisk bodočih prvošolcev v OŠ).

### **SODELOVANJE S PRODUKCIJSKO ŠOLO**

- Uporaba telovadnice v dopoldanskem času po urniku,
- uporaba asfalnega igrišča za izvedbo tečaja rolanja.

### **SODELOVANJE Z IZOBRAŽEVALNIMI INSTITUCIJAMI**

- Srednja vzgojiteljska šola Ljubljana, Zaris, Cene Štupar (delovna praksa in nastopi za poklicno maturo), Srednja trgovska šola, program predšolska vzgoja (delovna praksa in nastopi za poklicno maturo),
- Pedagoška fakulteta smer predšolska vzgoja (nastopi študentk, pomoč pri izdelavi raziskovalnih nalog),
- PF Ljubljana (naravoslovni projekt Fibbonacci),
- Fakultete v Ljubljani in Kopru (raziskovalne naloge).

### **SODELOVANJE Z ZRSS**

- Mentorski vrtec,
- študijsko središče,
- koordinacija študijskih skupin,
- izobraževanje za izvajalke,
- študijska srečanja strokovnih delavcev in ravnateljev,
- poročilo o otroku za potrebe postopkov o usmeritvi.

## **SODELOVANJE Z ZVEZO PRIJATELJEV MLADINE**

- Predšolska bralna značka,
- glasilo ZPM,
- okoljevarstveni projekt »Zeleni nahrbtnik«,

## **SODELOVANJE Z ZDRAVSTVENIMI ORGANIZACIJAMI**

- Zdravniški pregledi medicina dela Dr. Zadnikar,
- Zdravstveni dom Moste ("Skrbimo za svoje zobe" Mojca Kroflič, za otroke stare od 5-6 let),
- Zavod za zdravstveno varstvo Maribor (dezinsekcije, deratizacija),
- Zavod za zdravstveno varstvo Ljubljana (spremljanje in svetovanje pri ohranjanju ustreznega zdravstveno-higienskega režima v kuhinjah),
- Inštitut za varovanje zdravja (navodila in ukrepi za preprečevanje širjenja nalezljivih bolezni)
- Centri za socialno delo in center za duševno zdravje (poročila o otroku).

## **SODELOVANJE Z VRTCI**

- Sodelovanje v mreži mentorskih vrtcev,
- sodelovanje v organizacijskem odboru za prireditev »Revija pesmi in plesa« moščanskih vrtcev (april 2012).

## **SODELOVANJE Z ZLRO, Planet otrok in Loka turist**

- Letovanje v Špadičih,
- imovanje v Zgornjih Gorjah,
- Vrtec na kmetiji.

## **SODELOVANJE PRI IZVEDBI PRIREDITVE "PRAZNIK VRTCA JARŠE"**

- Policija Moste,
- Profesionalna gasilska brigada Ljubljana,
- PGD Tomačevo-Jarše,
- ČS Jarše,
- dobavitelji Vrtca Jarše,
- Glasilo Zeleni glas,
- različni donatorji in sponzorji,
- starši,

- Foto prijatelj.

### **SODELOVANJE Z MOL**

- Sodelovanje z odsekom za predšolsko vzgojo.
- Sodelovanje z oddelkom za predšolsko vzgojo.
- Oddelek za šport (program Zlati sonček, kros moščanskih vrtcev, usposabljanje za vodenje športnih programov).
- Sofinanciranje obogatitvenih programov (75 evrov za otroke v skupinah od 5-6 let za bivanje otrok izven vrtca, najem drsališča za izvedbo drsalnega tečaja, izposoja drsalk, plačilo).
- Sodelovanje pri investicijah v Vrtcu Jarše.
- Sodelovanje pri izpopolnjevanju aplikacije »Vpis otrok«.

## 9. PROGRAM DELA STROKOVNIH ORGANOV

### VZGOJITELJSKI ZBOR:

- Pedagoška konferenca »Strokovne usmeritve za šolsko leto 2011/2012«
- Junij 2009 (analiza izvedbenega kurikula v šolskem letu 2010/2011).

### STROKOVNI AKTIVI VZGOJITELJIC:

- Organizacijski (za izvedbo skupnih dejavnosti),
- strokovni (strokovne teme in vprašanja),
- 1x tedensko,
- aktiv vzgojiteljic posamezne enote ima vodjo aktiva,
- o izvedenih aktivih se vodi dokumentacija.

### STROKOVNI AKTIVI POMOČNIC/KOV VZGOJITELJIC

- Organizacijski in delovni aktivni,
- strokovni (izbrana tema, strokovne dileme in vprašanja),
- 2x mesečno,
- aktiv pomoč. vzgojiteljic posamezne enote ima vodjo aktiva,
- o izvedenih aktivih se vodi dokumentacija.

## 10. MATERIALNI POGOJI

Vrtec Jarše posluje v treh enotah na štirih lokacijah.

V enoti **Mojca** je 12 oddelkov prvega in drugega starostnega obdobja. Enota ima telovadnico. V enoti je kabinet za individualno delo z otroki. Enota ima mlečno in razdelilno kuhinjo in pralnico za vse enote Vrtca Jarše. Za otroke drugega starostnega obdobja kuhajo kosila v Vrtcu Zelena jama. Enota ima ograjeno igrišče, vendar ima premalo igral.

Enota **Kekec** ima 13 oddelkov prvega in drugega starostnega obdobja. Ima manjši večnamenski prostor in kabinet za individualno delo. Enota ima mlečno in razdelilno kuhinjo. Za otroke drugega starostnega obdobja kuhajo kosila v Vrtcu Zelena jama. Enota ima veliko ograjeno igrišče. Atriji za bivanje na prostem so ustrezni za tri (od šestih) oddelke prve starosti. Enota je načrtovana za temeljito adaptacijo oz. novogradnjo.

Enota **Rožle** deluje na dveh lokacijah. Na Rožičevi ulici 10 so trije oddelki drugega starostnega obdobja. Dve igralnici imata nadstandardno kvadrato z dvema igralnicama, kuhinjo, predprostorom in lastno umivalnico s sanitarijami. En oddelek ima za starost otrok, ki ji je namenjen, manjšo kvadrato in zato določeno manjše število otrok. Otroci nimajo na voljo večnamenskega prostora ali prostora za individualno delo z otrokom. Hiša ima razdelilno kuhinjo. Za otroke drugega starostnega obdobja kuhajo kosila v Vrtcu Zelena jama. Na Pokopališki 30 so trije oddelki prvega starostnega obdobja. Hiša je v dveh etažah in potrebna temeljite prenove. Enota ima večnamenski prostor, vendar je zaradi lociranosti v najnižji etaži hiše manj primeren za uporabo. Za bivanje na prostem je na voljo ograjeno igrišče, vendar morajo do njega otroci po stopnicah. Hiša ima mlečno kuhinjo. Glede na prostorske normative imamo v dveh igralnicah znižan normativ glede števila vključenih otrok.

Stroški materiala in storitev so realno višji kot je določen delež v ceni programa kar predstavlja občasne pri financiranju. Vrtec ima glede na denarni tok težave pri plačilu večjih nakupov, kot na primer nakup opreme in delovnih priprav, saj ustanovitelj refundira sredstva po zahtevkih v skladu s pogodbo o financiranju v roku 30 dni po posredovanem zahtevku s predpisano dokumentacijo. Z ustanoviteljem potekajo dogovori za izboljšanje financiranja na nivoju ljubljanskih vrtcev.

## **11. MENTORSTVO ZA STROKOVNE IZPITE, IZOBRAŽEVANJE IN STROKOVNO IZPOPOLNJEVANJE**

### **V šolskem letu 2011/2012 načrtujemo opravljanje strokovnih izpitov:**

- Jasmina Kern Okoren(5 dni ŠD, mentorica Mojca Rajnar),
- Vesna Magdalenič (5 dni ŠD, mentorica Lea Kumar),
- Mateja Vidmar (5 dni ŠD zagovor).

### **Izredni študij v šolskem letu 2011/2012:**

- Petra Koritnik (študijski program Predšolska vzgoja PF Koper) - študijski dopust,
- Karmen Plut (študijski program razredni pouk PF Ljubljana) - študijski dopust,
- Suzana Gregorčič, Gabrijela Lušo (magistrski študij Inkluzivna pedagogika PF Koper),
- Ana Bandelj (študijski program Izpopolnjevanje iz predšolske vzgoje PF v Ljubljani).

### **Nastopi za poklicno maturo in delovna praksa:**

Kandidati svoje vloge posredujejo med šolskim letom.

### **Strokovno izpopolnjevanje delavcev:**

- Strokovno izpopolnjevanje po Katalogu izobraževanj za vzgojo in izobraževanje (MŠŠ) po izbiri strok. delavcev.
- Posodobitveni programi za vrtce (Pedagoški inštitut Ljubljana) po izbiri strok. delavcev.
- Evakuacijska vaja za posamezne enote (koordinacija Borštnar).
- Strokovno izpopolnjevanje za izvajanje drsalnega tečaja in tečaja rolanja.
- Usposabljanje za mediacijo (sofinancirani program za 20 zaposlenih)
- Komunikacija med sodelavci (za vse strokovne delavce Irena Deželak)
- Izobraževanje iz varstva pri delu in usposabljanje za delo (vsi zaposleni).
- Strokovno izpopolnjevanje s področja naravoslovja – študijska srečanja ZRSŠ.
- Usposabljanje za zunanjo evalvacijo (Šola za ravnatelje, ravnateljica)
- Izobraževanje z izbranimi aktualnimi temami s področja zdravja in prehrane, ki jih pripravlja vodja PZHR.
- Voden ogled prirodoslovnega muzeja (izobraževanje za strok. delavce)
- Kulturni bazar.
- Izobraževanje za kuharice »Obnovitev HACPP načela s poudarkom na shranjevanju živil in čiščenju« (Zavod za zdravstveno varstvo)

- Izobraževanje s področja OPP Darja Zaviršek (Fakulteta Za socialno delo)
- Varnost na otroških igriščih (hišnik)
- Druga priložnostna izobraževanja.

## 12. PREDNOSTNE NALOGE V šolskem letu 2010/2011

### STROKOVNE USMERITVE:

- Razvijanje pozitivne samopodobe.
- Razvijanje komunikacijskih spretnosti.
- Razvijanje samostojnosti pri skrbi zase in za lastno zdravje.
- Razvijanje področja dejavnosti narava.
- Utrjevanje načel Kodeksa etičnega ravnanja v vrtcu

Za potrebe spremljanja izbranih ciljev smo pripravili akcijski načrt, načrt spremljave in izbrali merila. Akcijski načrti so pripravljene na ravni posamezne skupine in na ravni vrtca. Določene so odgovorne osebe za spremljavo, zbiranje in obdelavo podatkov. Kvalitativna in kvantitativna analiza bosta pripravljena v samoevalvacijskem poročilu.

### POMEMBNI DOGODKI:

- Sodelovanje v organizacijskem odboru za prireditve »Revija pesmi in plesa moščanskih vrtcev« in nastop otrok iz Vrtca Jarše.
- Izpeljava 19. Prireditve »Praznik Vrtca Jarše« (24.5.2012).
- Organizacija, koordinacija in izvedba študijskih srečanj v mentorskem vrtcu Vrtec Jarše.

### PRAVILNIKI IN PRAVILA:

- Sprejetje pravil za zagotavljanje varnosti otrok v Vrtcu Jarše.
- Vzpostavitev postopka za pritožbe staršev z evidentiranjem podatkov o prijavitelju, vrsti pritožbe, načinu reševanja in obveščanja staršev o reševanju, s poročilom Svetu staršev in Svetu Vrtca Jarše.